



Специальная астрофизическая обсерватория
Российской академии наук



**Археологическая коллекция
Нижне-Архызского музея**



2010 год

Коллекция древностей в Нижне-Архызском музее своим существованием обязана одному человеку - Варченко Сергею Филипповичу. В течение многих лет он увлеченно занимался организацией музея и расширением его коллекции.

В настоящее время Нижне-Архызский музей, который является филиалом Зеленчукского краеведческого музея, по числу выставленных для осмотра экспонатов, принадлежащих аланской культуре (V-XIII вв. н.э.), превосходит все музеи мира. Работу музея активно поддерживают энтузиасты истории из числа жителей пос. Нижний Архыз и администрация Специальной астрофизической обсерватории (САО РАН).

Основное число археологических экспонатов музея (более 5000) относится к периоду расцвета аланской культуры, т.е. к VII-XII векам нашей эры, однако в музее есть экспонаты и более ранних эпох: Прикубанской культуры, почти одновременной с ней Кобанской культуры (XIII - V вв. до н.э.), а также экспонаты скифской (VII - III вв. до н.э.) и сарматской (V в. до н.э. - III в. н.э.) культур.



На протяжении почти 1500 лет вся южная часть России и Украины была заселена многочисленными племенами ираноязычных кочевников, которые сменяли друг друга при изменении климатических условий или при военном усилении некоторых племен. Скифов сменили сарматы, а сармат - аланы. На Кавказе аланы появляются в I веке н.э. При этом они потеснили сарматов, прежних хозяев степей и предгорий, и ассимилировали оставшиеся племена. В период своего расцвета аланы занимали предгорья и равнины от Лабы до Дагестана.

Первое нашествие тюркоязычных племен (гуннов) в IV в.н.э. привело к тому, что часть алан была "выдавлена" в Европу, где аланы соединились с готами и двинулись в Западную Европу. Позднее они из Испании переправились в Африку и там основали свое государство, ставшее сильнейшим в Средиземноморье. В 455 году вандалы, аланы и готы захватили Рим.

Однако, после нашествия гуннов часть аланов все же осталась на Кавказе, сместившись в малодоступные горные районы. Трудно указать точную дату появления первых алан на территории Нижнего Архыза. В балке Подорванная найдены аланские погребения V века. Не исключено, что аланы просто заняли место обитания сарматов, которые были родственны аланам по языку и которые со временем растворились среди более многочисленных алан.

Предметы быта алан представлены в музее посудой, орудиями труда, украшениями (амулеты, зеркала, бусы, серьги, фибулы, поясные пряжки и накладки) и предметами женского туалета (копоушки, ложечки, ситечки). Оружие, разделяющееся на оружие дальнего и ближнего боя представлено в витринах музея наконечниками стрел, фрагментами луков, топориками-секирами, саблями и фрагментами кольчуг.





Посуда представлена многочисленными кувшинами, кружками и мисками, керамическими или деревянными. Деревянная посуда вырезана вручную, но есть миски, выточенные на круге, что подразумевает их массовое изготовление. Для ранней аланской керамики (V-VII вв. н.э.) характерно наличие зооморфных ручек, боковых налепов в виде "сосочков", глубоких каннелюр на горловинах и орнамента на стенка сосудов в виде заштрихованных треугольников.

Некоторые керамические сосуды имеют разнообразные клейма на днищах. Подобные клейма были распространены на обширной территории (Кубань, Дон, Пятигорье и др.). Один из кувшинов имеет на боковой стенке надпись, до сих пор не прочитанную.



О распространенности литейного и кузнечного дела у алан Нижнего Архыза говорят многочисленные находки шлака и большое число найденных изделий из бронзы и железа. Тесла, ножи, топоры, шилья, гвозди и другие металлические предметы представлены в одной из витрин музея.

Как оружие, лук был весьма распространен на Кавказе. В Нижнем Архызе найдены разнообразные по типу наконечники стрел, а также и фрагменты самих луков. Сложносоставные луки алан изготавливались из крепких пород дерева, рога и сухожилий.

Находящиеся в экспозиции наконечники стрел относятся к разному времени. Втульчатые трехлопастные наконечники использовали сарматы, черешковые трехлопастные и малые плоские наконечники считаются аланскими, а большие плоские и двурогие наконечники относятся к более позднему времени.

Оружие ближнего боя представлено разнообразными топориками-секирами и саблями. Если сабли были оружием знати, то копыя и топоры были оружием простых воинов. Защитное снаряжение представлено фрагментами разнообразных кольчуг.





Аланы-всадники в VIII - XII вв. использовали железные удила и гвоздевидные псалии. На голову коня надевался начельник, куда можно было вставить красивый бунчук, а по бокам шеи коня навешивались бронзовые или

серебряные круглые бляхи - фалары. Появление стремян привело к появлению сабли разной степени кривизны вместо более ранних прямых мечей и палашей. В одной из витрин можно видеть предметы конской упряжи.



В скальных погребениях алан найдено много разнообразных предметов, являющихся украшениями или туалетными принадлежностями. Туалетный набор женщины состоял из нескольких предметов: ногтечистки, копоушки, кисточки для румян и разных ложечек для их приготовления.





Зеркала, отлитые из бронзы, были скорее амулетами, чем действительно зеркалами. Многочисленные стеклянные и каменные бусы, найденные в женских погребениях, большей частью привезены из Сирии, Египта и Византии, хотя наиболее простые бусы изготовлялись в Алании. Из женских украшений в экспозиции имеются разнообразные браслеты, серьги и перстни.

Култ огня и солнца, распространенный у алан до принятия ими христианства в X веке, подтверждается находками многочисленных



солярных амулетов. В музее представлены солярные (в виде колесиков) амулеты разных форм, с тремя, четырьмя, семью и десятью лучами. Из типично женских амулетов в экспозиции находятся многочисленные лунницы, изготовленные из металла и шелка, пришивавшиеся на платье в виде украшений.

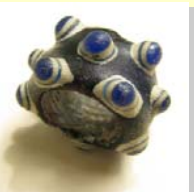




В VI-X веках через перевалы Алании проходил Великий Шелковый путь (от Китая до Византии), и плату за проход, проводников и вьючных животных аланы брали шелком. На это указывает большое число находок шелка в скальных погребениях, где создаются естественные условия для хорошей сохранности дерева, тканей, кожи и других нестойких материалов.

В отличие от привозного шелка, холщевые ткани и изделия из них, в большинстве своем производились жителями городища. В погребениях найдены части ткацких станков, а также многочисленные фрагменты холста разного качества, от грубых циновок до тонкой ткани. Исследование фрагментов холста и готовых изделий показало, что отдельные предметы одежды из льна и хлопка завозились в Аланию в готовом виде.

В XIII веке Алания была завоевана монголо-татарами и потеряла свою независимость. А после похода Тимура в 1395 году Алания исчезает из официальных упоминаний. Русский офицер Ф.Ф.Торнау во время Кавказской войны прошел в 1835 году через перевал Наур в верховья Большого Зеленчука, где по слухам жило могущественное племя аланетов. Торнау нашел там совершенно безлюдные места, а в районе современного Архыза видел сохранившуюся христианскую церковь.



Текст и фотографии: Тихонов Н.А.
Дизайн: Калинина Н.А.
Местоположение музея: КЧР, Зеленчукский район, пос. Нижний Архыз. Телефон: +79283173315 Трифонова Валентина Павловна
Время работы музея: с 9 до 17 часов, выходной день - понедельник.